

Centre **Suzanne Masson**



*Inaptitude ou handicap...
des solutions pour l'emploi par la formation*

Bilan d'Activité 2021



fagerh

Le Centre Suzanne Masson est adhérent à la Fédération des Associations, Groupements et Établissements de Réadaptations pour les personnes en situation de Handicap.

Bilan d'Activité 2021

Les contraintes liées à la crise sanitaire ont, cette année encore, fortement bouleversé notre quotidien, notre organisation et nos fonctionnements. Malgré cela, nous avons su maintenir une vraie dynamique qui nous a permis de mener à bien nos missions auprès des usagers accompagnés, d'atteindre nos objectifs et de relever les défis que nous nous étions fixés.

Notre CPOM actuel touche à sa dernière année, la négociation de notre nouveau CPOM 2022/2026 avec l'ARS tout au long de l'année a conduit à sa signature en décembre 2021 et fixé de nouveaux objectifs à atteindre pour les années à venir.

L'arrêté portant regroupement des ESRP Suzanne Masson et Jean-Pierre Timbaud a été prononcé par ARSIF le 19 mai 2021 et nous avons travaillé au rapprochement de nos deux établissements dès cette année. De ce fait, nous avons notamment ouvert le chantier du projet d'établissement commun aux deux structures, il sera finalisé au 1^{er} semestre 2022.

Nous avons obtenu la certification Qualiopi avec une forte mobilisation de nos équipes.

Avec le décret n°2020-1216 du 2 octobre 2020, le cadre juridique des CRP a été rénové. Outre une dénomination nouvelle, les missions des établissements et la diversité

des prestations ont été élargies et modifiées en profondeur. Les CRP deviennent des Établissements et Services de Réadaptation Professionnelle : ESRP.

Ce décret a élargi nos compétences et nos missions et mis en place un nouveau mode de fonctionnement et d'accompagnement.

Ces nouvelles dispositions doivent permettre d'ouvrir et travailler des coopérations dans le secteur médico-social et de la formation.

La préoccupation permanente d'adaptation de notre offre aux besoins des publics nous a conduit à ouvrir de nouvelles actions comme ARCC (Action de Renforcement des Compétences en Contexte professionnel). Un travail d'ingénierie est en cours répondant à notre souhait de proposer des formations en lien avec les technologies nouvelles. D'ailleurs, la relance de notre politique d'investissements nous a permis de faire l'acquisition d'un outil pédagogique pour former aux technologies de l'industrie 4.0.

Le chantier sur le séquençage en CCP de nos formations est initié et se poursuivra tout au long de l'année prochaine. Il s'articulera avec la réflexion autour du préparatoire commun par filière et la nécessité de repenser l'implantation des formations sur les deux sites de l'établissement.

Nathalie GAMIOCHIPI
Directrice

En amont du qualifiant

Pôle Projet

L'année 2021 a été marquée par les périodes de crises sanitaires et de dispositifs en confinements avec la mise en place de demi groupes de stagiaires en présentiel et en distanciel, pour des personnes qui ne sont pas toutes autonomes pour travailler sur la plateforme informatisée du centre.

De plus, les formations, déjà très courtes, ont dû être prolongées, d'un mois pour la plupart, mais cette prolongation n'a pas comblé l'écueil de ne pas être en présentiel.

Par ailleurs, le pôle projet a connu un changement de responsable de formation en cours d'année.

Au cours de l'année 2021, le Pôle Projet a accueilli **212 stagiaires** répartis dans **16 actions** :

- **2 sections Accès 5** (47 stagiaires),
- **2 section RAN** (27 stagiaires),
- **3 section ISE** (39 stagiaires),
- **6 sections FLE** (72 stagiaires),
- **2 section RT** (10 stagiaires),
- **34 stagiaires d'OPEN.**

Dans le même temps, **137 stagiaires** ont terminé leur parcours d'élaboration de projet, de **Remise à Niveau** ou de **Français Langue Étrangère** :

- **1 section Accès 5** (23 stagiaires),
- **2 sections RAN** (27 stagiaires),
- **2 sections ISE** (25 stagiaires),
- **3 sections FLE** (36 stagiaires),
- **2 sections RT** (10 stagiaires),
- **16 stagiaires d'OPEN.**



Parmi les **47 stagiaires** qui ont suivi cette formation en 2021, **23** ont terminé l'action cette même année (en incluant la prolongation d'un mois).

19 des 23 stagiaires (82,6 %) ayant mené l'action à son terme.

Parmi les **19 stagiaires** ayant formalisé un projet à l'issue de l'action ACCES 5

- **11 s'orientent vers une formation qualifiante** (58 %)
- **3 personnes s'orientent vers une Remise à niveau**, suivie d'une formation qualifiante (16 %)
- **1 personne s'oriente vers une RAN Open**, suivie d'une formation qualifiante (5 %)
- **1 personne** a été orientée en **RT** (5 %)
- **1 personne** avaient un projet orienté vers du bénévolat (5%)
- **2 personnes** n'ont pas validé leur projet (10,5 %)

Répartition des orientations en formation qualifiante par niveau :

- **Niveau 3** (ex niveau V) : 54 %
- **Niveau 4** (ex niveau IV) : 9 %
- **Niveau 5** (ex niveau III) : 36 %

Répartition des orientations en formation qualifiante par secteur :

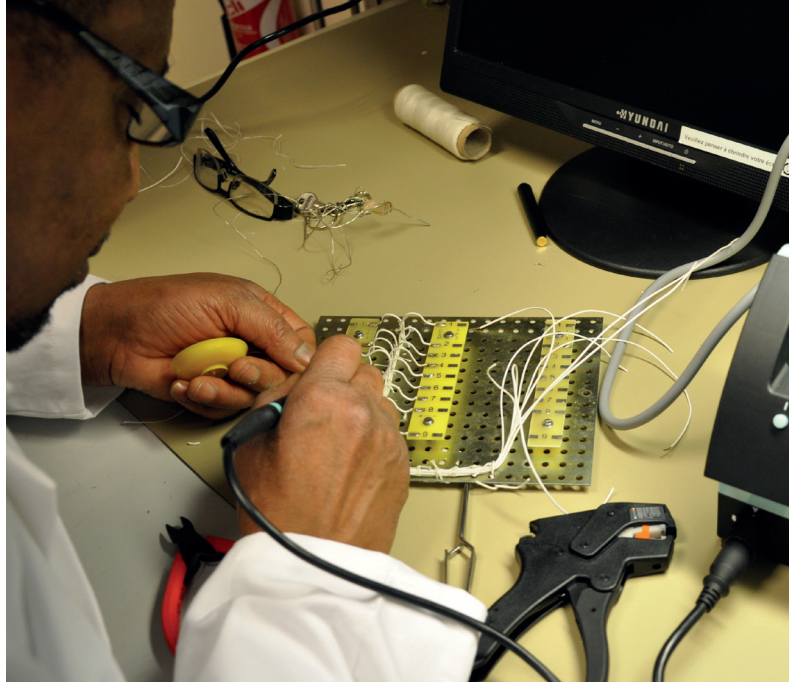
- **Industrie/Services** = 72 %
- **Tertiaire** = 28 %

Préalablement à une suite de parcours en formation qualifiante, une Remise à Niveau ou une RAN Open a été préconisée pour 4 bénéficiaires.

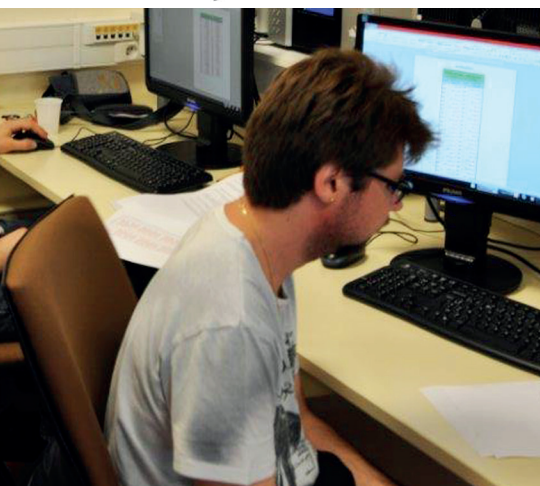


Sur les **27 stagiaires** qui ont suivi cette formation en 2021, **27** ont terminé l'action cette même année (en incluant la prolongation d'un mois).

- **25 personnes** ont mené l'action jusqu'à son terme.
- **12 personnes** ont poursuivi leur projet initial, ayant atteint la totalité des prérequis nécessaires à la formation qualifiante,
- **6** devaient poursuivre un travail de Remise à Niveau en Open avant leur formation qualifiante)
- **1 bénéficiaire** a été réorienté vers une formation de **Français Langue Étrangère**.
- **1 personne** est retourné à l'emploi.



Projet ISE



Sur les **39 stagiaires** qui ont suivi cette formation en 2021, **25** ont terminé l'action cette même année (en incluant la prolongation d'un mois).

88 % des stagiaires ayant mené l'action à son terme ont construit et validé un projet professionnel.

Parmi les 22 stagiaires ayant formalisé un projet à l'issue de l'action Projet ISE

- **14** s'orientent vers une **formation qualifiante (63 %)**

Répartition des orientations en formation qualifiante par niveau :

- **Niveau 5** : 79%
- **Niveau 3** : 21%

Répartition des orientations en formation qualifiante par secteur :

- **Services aux entreprises ou industriel** : 78,5 %
- **Électronique** : 36 %
- **Informatique** : 43 %
- **Tertiaire** : 7 %
- **Bâtiment** : 7 %
- **Autre** : 7 %

Préalablement à une suite de parcours en formation qualifiante, une **Remise à Niveau** ou une **RAN Open** a été préconisée pour **6 bénéficiaires**.

2 bénéficiaires ont trouvé en emploi, un en CDD et un en ESAT (9 %).



35 des 36 stagiaires accueillis ont mené l'action à son terme (incluant la prolongation d'un mois).

Ils ont fait part de souhait concernant leur suite de parcours, formalisés dans leur synthèse.

- **16** souhaitaient s'orienter vers une élaboration de projet professionnel (46 %)
- **12** souhaitaient poursuivre leur apprentissage de la langue française (34 %)
- **1** souhaitait poursuivre une formation professionnalisante (3 %)
- **1** souhaitait retourner à l'emploi (3 %).



16 des 34 stagiaires ayant intégré la formation **RAN OPEN** en 2021 l'ont terminée cette même année (incluant la prolongation d'un mois).

Répartition des orientations en formation qualifiante par secteur :

- **Services aux entreprises ou industriel** : 50 %
- **Électronique** : 43 %
- **Informatique** : 6 %
- **Tertiaire** : 50 %

Réentrainement au Travail (RT)

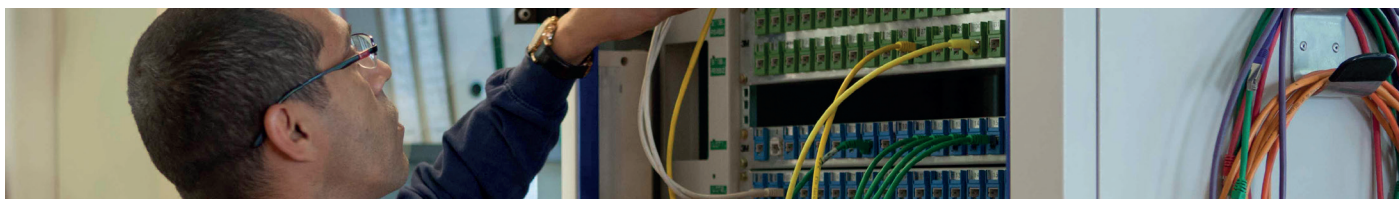
La formation Réentrainement au Travail a été particulièrement mise à mal du fait de la situation sanitaire;

Les ateliers n'ont pas pu se tenir (obligation de formation à distance) et les stages en entreprises n'ont malheureusement pas pu être effectués.

De plus, une réflexion a été menée sur l'hétérogénéité trop importante des profils des candidats et sur le dispositif d'entrées permanentes. Une évaluation de ces éléments a abouti à une modification du projet pour 2022.

Sur les **10 stagiaires** ayant suivi la formation RT en 2021, **7** l'ont terminée cette même année (incluant la prolongation d'un mois).

- **1 personne** a été orientée vers une formation qualifiante (**1 %**)
- **2 personnes** ont été orientées vers une formation d'élaboration de projet (**2 %**)
- **1 personne** a été réorientée vers le milieu protégé (**1 %**)
- **1 renouvellement** de la formation RT a été demandé (**1 %**)
- **2 personnes** n'ont pas bénéficié de suite de parcours (**2 %**).



Taux de présence tous secteurs confondus : 95 % sur le qualifiant.

Taux d'insertion : 21 % sur le qualifiant (au 31 janvier 2021)

Taux de réussite au Titre Professionnel :

- **85 %**

Sur l'ensemble des candidats présents aux épreuves du titre :

- **86 %** ont validé le titre
- **4 %** ont validé un ou plusieurs CCP

Arrêts de stage : 19 sur le qualifiant

Sur le Pôle qualifiant **168 stagiaires** accueillis en 2021 répartis sur **20 sessions**. Durant cette même période, nous avons également réalisé **62 sorties de stagiaires** (contre XX en 2020).

Taux de réussite au titre par niveau

- **Niveau 3** : 91,89 %
- **Niveau 4** : 82,05 %
- **Niveau 5** : 60,00 %

Taux de réussite au titre par pôle de formation

- **Secteur Électronique** : 74,02 %
- **Secteur Informatique** : 95,04 %
- **Filière Tertiaire** : 87,50 %

Taux de réussite au titre par formation

- **AMCE** : pas de passage de titre en 2021
- **MCIPE** : 84,64 %
- **ECM** : 71,43 %
- **ETD** : 60,00 %
- **IDI** : 100 %

Taux de réussite au titre par formation >> CSM

- **SAMS** : 81,00 % (première session)
- **CRCD** : 75,00 %
- **VCM** : 100 %
- **TAI** : 91,67 %
- **TSSI** : le titre devient TSSR, pas de passage de titre en 2021

Tous ces taux sont réalisés en calculant le % de réussite des candidats présents le(s) jour(s) des épreuves

Se former et obtenir le titre

Cette année, **85 % de stagiaires (global ESRP CSM)** ont obtenu leur titre professionnel. L'année 2021 a été la continuité de l'année 2020 avec la crise sanitaire. Ce sont succédées en alternance de périodes de confinement et de déconfinement. Les outils de communication à distance mis en place en 2020 nous ont permis de pouvoir continuer nos formations en distanciel. Cette situation anxiogène et très éprouvante pour nous tous à rendu compliqué l'obtention du titre pour une partie de nos stagiaires.

Les prolongations de formations accordées par la Région, nous ont permis de rattraper le retard et de nous familiariser à ces outils de communication à distance. L'implication des stagiaires dans leur processus de reconversion professionnelle et de l'investissement des équipes de notre établissement qui les accompagnent durant leur formation n'a pas faibli malgré toutes ces difficultés. Les formations techniques comme TSSR et EIMSA s'en sont mieux sorties car elles ont pu bénéficier davantage de présentiel en raison de la nature pratique de ces formations.

Taux de réussite au titre par niveau

- Niveau 3 : 64 %
- Niveau 4 : 95 %
- Niveau 5 : 80 %

Taux de réussite au titre par pôle de formation

- Secteur Électronique : 77 %
- Secteur Informatique : 90 %
- Secteur Tertiaire : 100 %

Taux de réussite au titre par formation

- AMCE : 64 %
- ECM : 100 %
- ETD : 67 %
- TAI : 85 %
- TSSR : 94 %
- CRCD : 100 %

Tous ces taux sont réalisés en calculant le % de réussite des candidats présents le(s) jour(s) des épreuves

Pôle Électronique

Plusieurs titres ont été révisés en cette année 2021 impliquant de nombreux formateurs dans ce travail d'ingénierie avec l'AFPA.

- **ECM** devient **EMCM** (Électronicien de Montage, de Contrôle et de Maintenance) intégrant le montage de cartes électronique dans la REAC, il est validé au JO le 27 décembre 2020.
- **MCIFE** devient **MCIEEE** (Monteur Câbleur Intégrateur en Équipements Électroniques et Électrotechniques), il paraîtra en tant que tel au JO début 2021.

Les efforts d'investissements matériels ont continué cette année suite à la mise en place de la deuxième session AMCE mais aussi en AFIE.

Au vu du faible flux en ETD (2 apprenants sur la session numéro 9), il est acté de ne pas faire d'entrée ETD en 2021.

La session AFIE confirme sa fonction de tremplin vers l'emploi ou d'entrée vers un parcours titrant.

Pôle Informatique

Maintien de 3 sessions IDI en 2021.

Ouverture d'une troisième session TAI en 2021.

Regroupement des sessions TSSR sur le site de Montreuil

Retrouver le chemin de l'emploi

Les personnes handicapées, dont le taux de chômage est deux fois plus élevé que la moyenne nationale, présentent toujours des difficultés d'insertion.

Avec un taux à 22 % (selon les situations connues), le résultat d'insertion de notre établissement reste convenable eu égard à la situation sanitaire et économique du pays.

Taux estimatif en fonction du retour des stagiaires

Taux d'insertion par niveau

- Niveau 3 : 29 %
- Niveau 4 : 19 %
- Niveau 5 : 18 %

Taux d'insertion par pôle de formation

- Pôle Électronique : 11 %
- Pôle Informatique : 34 %
- Pôle Tertiaire : 50 %

Retrouver le chemin de l'emploi

Les personnes handicapées, dont le taux de chômage est deux fois plus élevé que la moyenne nationale, présentent toujours des difficultés d'insertion.

Avec un taux à 22 % (selon les situations connues), le résultat d'insertion de notre établissement est légèrement inférieur à celui de 2020 mais reste convenable eu égard à la situation économique du pays.



Prévenir, accompagner, soigner

En 2021, nous avons reçu **445 dossiers** (331 dossiers en 2020) par les M.D.P.H :

- **158 dossiers** en formation qualifiante (contre 124 en 2020)
- **287 dossiers** pour le pôle Projet (contre 207 en 2020)

242 stagiaires sont sortis de l'établissement en 2021. C'est sur cette base que tous les calculs ci-dessous ont été réalisés.

Moyenne d'âge

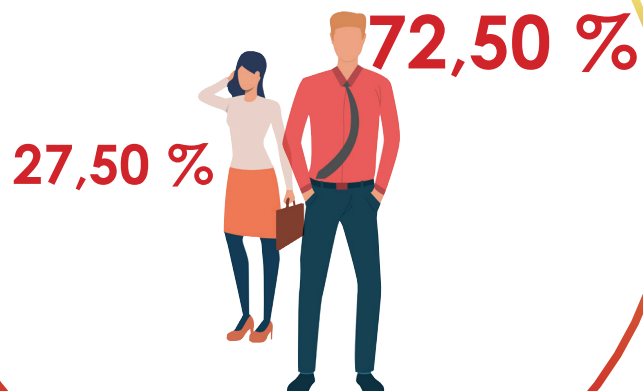
La moyenne d'âge des bénéficiaires de notre dispositif est comme l'année précédente égale à

44,3 ans :

- **6,22 %** de moins de 24 ans (1,6 % en 2020)
- **11,62 %** entre 25 et 34 ans (16,5 % en 2020)
- **22,41 %** entre 35 et 44 ans (24,4 % en 2020)
- **59,75 %** de plus de 45 ans (57,4 % en 2020)



Répartition Femmes / Hommes



A l'entrée en formation

- **83,26 %** des stagiaires étaient en situation d'inactivité à l'entrée en formation (94,2 % en 2020).
- **11,69 %** des stagiaires reçus n'ont pas travaillé depuis plus de 2 ans (contre 31,3 % en 2020).

Origines professionnelles des stagiaires :

- **67, %** du commerces et services (62,4 % en 2020)
- **5,2 %** de l'administratif (2,9 % en 2020)
- **5,3 %** de l'industrie (5,8 % en 2020)
- **14,4 %** du bâtiment (11,1 % en 2020)
- **3,1 %** autres (9,9 % en 2020)
- **5 %** n'ont jamais travaillé

Motifs de reclassement

Sur les 242 stagiaires reçus en 2021 :

- **52 %** ont été orientés pour un motif de reclassement rhumatologique (126 stagiaires)
- **28,5 %** pour un motif en lien avec la médecine générale (69 stagiaires)
- **19,8 %** pour un motif psychiatrique (48 stagiaires)

Pathologies associées

Sur les 242 stagiaires reçus :

- **6 %** avaient une pathologie secondaire d'ordre rhumatologique
- **12 %** une pathologie secondaire d'ordre médecine générale
- **7W%** personnes présentaient des troubles psychologiques et/ou psychiatriques associés et parfois en réaction à leur pathologie de reclassement.

Durant la formation

Suivi social

Les **3 assistants sociaux** du service ont assuré le suivi de **24 sections** des pôles formations. L'activité globale a représenté la tenue de **1446 entretiens (contre 1031 en 2020)** dont 307 entretiens d'admissions.

Accès aux droits	Écoute soutien	Famille	Financier	Logement	Admission	Agefiph
51,20 %	5,50 %	2,30 %	7 %	12,80 %	21,20 %	170 dossiers

Suivi médical

Les trois médecins ont réalisé **439 consultations** en 2021 contre **609** en 2020.

- **Rhumatologie-Traumatologie** : 49 % (213 consultations)
- **Médecine générale** : 31 % (140 consultations)
- **Psychiatrie** : 20 % (86 consultations)

Suivi médical Total

Sur **242 stagiaires** reçus en 2021 :

- **191 personnes** ont bénéficié d'un suivi par la rhumatologue
- **119 personnes** par la médecine générale
- **86 personnes** par la psychiatre



Soins infirmiers

01	02	03	04	05	06	07	08	09	10	11	12	TOTAL
50	76	38	-	45	99	48	110	134	124	102	38	587

En 2021, **78 stagiaires / mois** (contre **73 stagiaires** en moyenne en 2020.)

Bilan de l'accompagnement en psychologie

En 2021, les 2 psychologues ont reçu **131 stagiaires** (64 en 2020)

- **47,3 %** des personnes sont en formation dans le pôle qualifiant (60,5 % en 2020)
- **52,7 %** des personnes sont en formation dans le pôle projet (39,5 % en 2020)

Soins de kinésithérapie

En **2021, 674 séances de kinésithérapie** ont été effectuées par la kinésithérapeute auprès de **99 stagiaires** en formation (contre 427 séances pour 86 stagiaires en 2020)

Cela a représenté **538 entretiens**. (**309** en 2020)

Pôle Électronique	Pôle Informatique	Pôle Tertiaire	Pôle Projet	TOTAL
184	39	1	450	674
27,20 %	6 %	0 %	66,80 %	100 %

40 % étaient orientés par un médecin extérieur.

Intervention de l'ergonome

En 2021, elle a réalisé **88 interventions** (35 en pôle projet et 53 en pôle qualifiant) (contre 68 interventions, 30 en pôle projet, 38 en pôle qualifiant en 2020)

11 essais fonctionnels en 2021 dont 1 en pôle projet (contre 10 essais fonctionnels réalisés dont 9 vers le pôle qualifiant pour vérifier la compatibilité d'une formation avec des difficultés de santé.

Les groupes d'accompagnement

En 2021 se sont tenues **77 réunions pluridisciplinaires** dont **41 réunions de mini GA** (86 en 2020), **36 réunions de GA** (20 en 2020) dont **20 GA de signalement correspondant aux entrées réalisées en 2021.**



➤➤ L'infrastructure, les équipements, la restauration, l'hygiène

Restauration :

Sur le site de Suzanne Masson, on comptabilise 16995 repas pour cette année.

Le travail de mutualisation des organisations est poursuivi. On constate une maîtrise budgétaire et une gestion affinée :

- **Prévisionnelle** des repas avec un équilibre de grammage.
- **Organisationnelle** des effectifs adaptée
- **Un budget cible.**
- **Planification** de la fréquentation du restaurant en fonction de l'activité (PAE, Petits déjeuners, journée fin de mois, événements, personnes extérieures, etc..).
- **Une assistance technique** de la société Elior.

De la sorte, nous avons affiné notre partenariat des approvisionnements et de l'assistance technique avec la société Elior. De même, nous avons plusieurs salariés qui sont montées compétence suite à des formations longues.

Cependant cette année fût marquée par le prolongement de la crise épidémique du Covid et nous nous sommes adaptés en continu aux différentes réglementations en vigueur, tout en déployant les efforts afin que le service de restauration soit disponible pour l'ensemble des utilisateurs étant autorisés à se déplacer.

Les formations dispensées au centre Suzanne Masson

Pôle Projet

ACCÈS 5 : Construire un projet professionnel vers l'emploi ou vers une formation, tous métiers confondus.

Projet I.S.E. : (Projet Industrie et Services aux Entreprises) : Construire un projet professionnel vers l'emploi ou une formation qualifiante dans les métiers de l'industrie.

R.A.N. : Remise À Niveau.

OPEN : Ouverte Par l'Environnement Numérique.

F.L.E. : Français Langue Étrangère.

Réentrainement au Travail : Accompagner des personnes éloignées de l'emploi dans la reconstruction sociale et dans un parcours de retour à l'emploi adapté à chacun.

Pôle Tertiaire

Secrétaire Assistant-e Médico-Social-e

(Niveau 4 - 19,5 mois)

Il/elle prend en charge, au sein des structures médicales, et sociales, et dans un environnement informatisé, les travaux administratifs et la logistique des différents services spécialisés.

Vendeur-se Conseil en Magasin

(niveau 4)

Le/la Vendeur-se Conseil en Magasin assure la vente de produits et de services associés auprès d'une clientèle de particuliers ou parfois de professionnels qu'il/elle accueille sur son lieu de vente, conseille et fidélise.

Conseiller-ère Relation Client à Distance

(niveau 4)

Il/elle accueille, renseigne, conseille, assiste des entreprises ou des particuliers, vend des produits et/ou des services, avec une démarche de fidélisation client. Ses missions varient en fonction de l'activité de l'entreprise ou de la structure.

Pôle Électronique-Numérique

Agent-e de Montage et de Câblage en Électronique (niveau 3)

Il/elle assure, seul-e ou au sein d'une équipe, l'assemblage de systèmes électroniques. Il/elle réalise manuellement ou à l'aide de machines de production, l'insertion, la pose et le câblage de composants électroniques et/ou électriques sur des cartes, circuits imprimés, châssis...

Électronicien-ne de Contrôle et de Maintenance (niveau 4)

Il/elle assure la mise en œuvre, la mise en service, la phase de contrôle de conformité et la partie maintenance d'équipements intégrant les technologies de l'électronique, de l'informatique et, le cas échéant, de la mécatronique.

Électronicien-nes de Test et de Développement (niveau 5)

Il/elle participe au développement, à la réalisation et la mise

au point de cartes et systèmes électroniques prototypes. Il/elle définit et met en œuvre les procédures d'essais de l'équipement en développement, des appareils de mesure, des logiciels et des bancs de test. Il/elle conduit les tests et essais et rédige les rapports correspondants. Il/elle exerce principalement au sein des services étude, recherche et développement, ou dans des services industrialisation et méthode ou des plates-formes d'essais.

Monteur-se Câbleur-se Intégrateur-trice en Production Électronique

(niveau 3)

Il/elle intervient chez des sous-traitants spécialisés dans ce domaine ou chez des fabricants d'équipements nécessitant du câblage électrique. Il/elle réalise le câblage de faisceaux et d'armoires. Il/elle intègre les faisceaux et les sous-ensembles électroniques et électrotechniques dans des équipements.

Agent-e de Fabrication et d'Intégration en Électronique

(niveau 2)

Il/elle assure, le plus souvent au sein d'une équipe en suivant des procédures établies, l'assemblage de systèmes électroniques. Il/elle réalise manuellement l'insertion, la pose et le câblage de composants électroniques et/ou électriques sur des cartes et circuits imprimés. Il/elle intervient chez des sous-traitants spécialisés dans le câblage de faisceaux.

Pôle Informatique

Installateur-riche Dépanneur-se en Informatique

(niveau 3)

Il/elle met en service, dépanne et reconditionne les équipements informatiques fixes ou mobiles en atelier, sur site ou dans environnement commercial. L'emploi s'exerce dans une structure commerciale, en magasin informatique, en tant qu'indépendant, au sein d'une entreprise de services du numérique (ESN) ou dans un service intégré à une structure publique.

Technicien-ne d'Assistance en Informatique

(niveau 4)

Il/elle assiste et dépanne les utilisateurs d'équipements informatiques et numériques en entreprise ou chez les particuliers. Il/elle installe, met en service, diagnostique les dysfonctionnements et dépanne les équipements. Il/elle assiste les utilisateurs et les clients.

Technicien-ne Supérieur-e Systèmes et Réseaux

(niveau 5)

Il/elle participe à la mise en service et au maintien en condition opérationnelle de l'infrastructure informatique. Il/elle intervient sur les systèmes et les réseaux, sur les éléments matériels et logiciels qui composent l'infrastructure, afin d'offrir aux utilisateurs et aux clients le niveau de service attendu par l'entreprise.



Suzanne
MASSON
Réadaptation professionnelle et sociale

Un établissement de l'Association Ambroise
Croizat



Centre Suzanne Masson
41 Avenue du Docteur Arnold Netter
75012 Paris

Téléphone : 01 44 67 11 00
Fax : 01 44 67 11 29